

## RÉSULTATS FINANCIERS 2018 : LE GROUPE RENAULT MAINTIENT SA MARGE OPÉRATIONNELLE À UN NIVEAU ÉLEVÉ MALGRÉ UN ENVIRONNEMENT PLUS DIFFICILE AU SECOND SEMESTRE

### #RenaultResults

- **Ventes en hausse de 3,2 % à 3,9 millions d'unités en intégrant les marques Jinbei et Huasong depuis le 1<sup>er</sup> janvier 2018.**
  - **Chiffre d'affaires du Groupe en repli de 2,3 % à 57 419 millions d'euros. A taux de change comparables<sup>1</sup>, le chiffre d'affaires aurait été en hausse de 2,5 %.**
  - **Marge opérationnelle du Groupe à 3 612 millions d'euros, représentant 6,3 % du chiffre d'affaires contre 6,6 % en 2017. Hors impact IFRS 15, la marge opérationnelle aurait été de 6,5 %, en retrait de 0,1 point par rapport à 2017.**
  - **Résultat d'exploitation du Groupe à 2 987 millions d'euros contre 3 806 millions d'euros. Cette baisse s'explique notamment par l'impact de la crise en Argentine et de provisions liées au programme de dispense d'activité de fin de carrière en France.**
  - **Résultat net à 3 451 millions d'euros contre 5 308<sup>2</sup> millions d'euros. Ce repli provient principalement de la moindre contribution de Nissan, en baisse de 1 282 millions d'euros. Cette dernière avait notamment bénéficié en 2017 de produits non récurrents à hauteur de 1 021 millions d'euros.**
  - ***Free cash-flow* opérationnel de l'Automobile positif à 607 millions d'euros.**
-

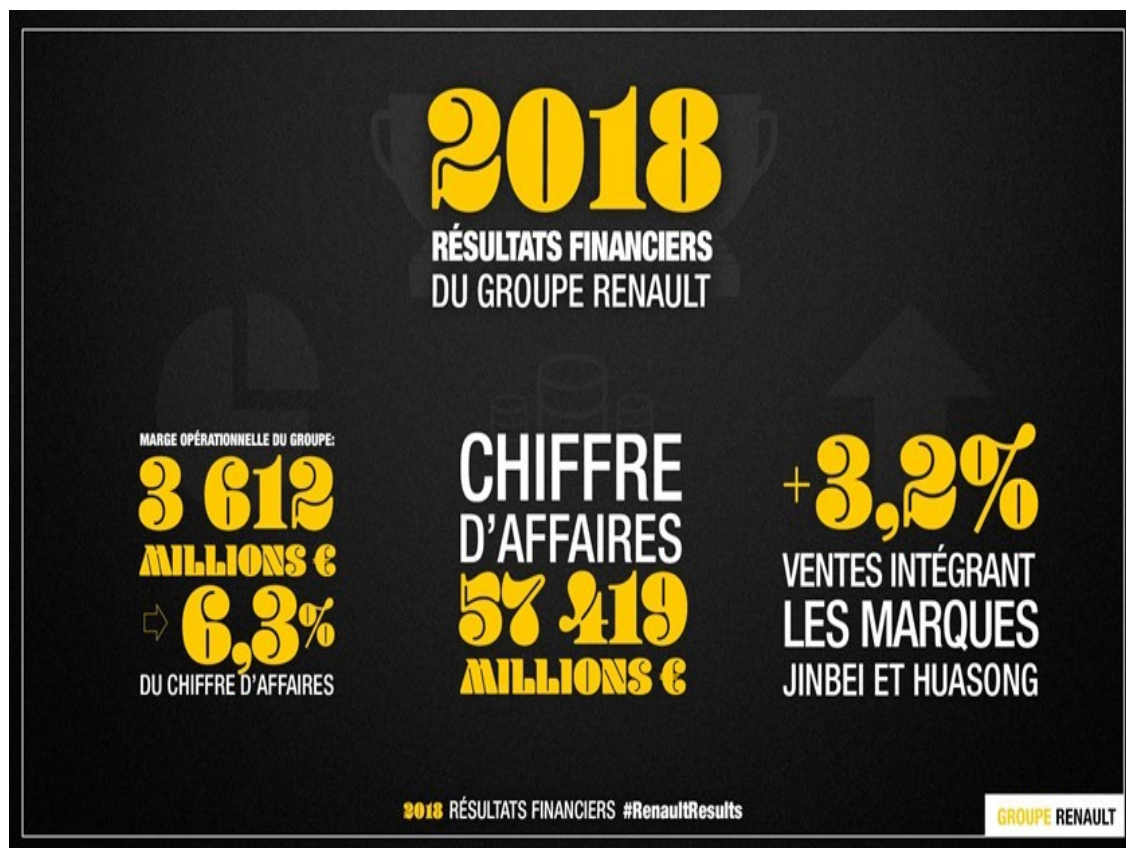
« Groupe Renault a maintenu en 2018 une performance élevée malgré une détérioration de son environnement. Les résultats commerciaux et financiers démontrent la résilience de l'entreprise et sa rapidité à s'adapter à un environnement plus difficile. Cette performance résulte d'une stratégie claire, d'une exécution toujours plus exigeante et des efforts de tous les collaborateurs du Groupe », a déclaré **Thierry Bolloré, Directeur général de Renault**.

Boulogne-Billancourt, 14/02/2019 – Le **chiffre d'affaires du Groupe** atteint 57 419 millions d'euros (-2,3 %), dont 3 040 millions d'euros pour AVTOVAZ (+11,5 %). Hors impact des devises, le chiffre d'affaires du Groupe progresse de 2,5 %.

Le **chiffre d'affaires de l'Automobile hors AVTOVAZ** s'établit à 51 171 millions d'euros en baisse de -4,4 %, après un impact négatif lié au changement d'allocation des bonifications de taux d'intérêt entre les secteurs Automobile hors AVTOVAZ et Financement des ventes pour 555 millions d'euros.

Cette variation s'explique essentiellement par un effet devises négatif à hauteur de 4,1 points, la baisse des volumes (-0,5 point) et des ventes aux partenaires (-1,8 point). L'évolution négative des ventes aux partenaires provient principalement de la fermeture du marché iranien et du déclin du diesel en Europe. En revanche, l'effet prix a contribué positivement pour +1,4 point en raison des hausses de prix dans les pays émergents mais aussi en Europe. Le mix modèle est légèrement négatif à -0,2 point. L'effet « autres » (+0,8 point), incluant le changement d'allocation mentionné ci-dessus, résulte notamment de la bonne performance des activités véhicules d'occasion et pièces de rechange ainsi que de la baisse des ventes avec engagement de reprise.

La **marge opérationnelle du Groupe** s'élève à 3 612 millions d'euros et représente 6,3 % du chiffre d'affaires.



La **marge opérationnelle de l'Automobile hors AVTOVAZ** est en baisse de 545 millions d'euros à 2 204 millions d'euros et atteint 4,3 % du chiffre d'affaires contre 5,1 % en 2017. Outre un effet volume négatif de 329 millions d'euros,

ce repli s'explique largement par un environnement défavorable tant pour les devises avec un impact de -526 millions d'euros que pour les matières premières (-356 millions d'euros). Pour contrer ces effets négatifs, le Groupe a poursuivi sa politique de maîtrise des coûts avec un impact positif du Monozukuri<sup>3</sup> de 421 millions d'euros et de hausse de prix, conduisant à un effet mix-prix-enrichissement positif de 261 millions d'euros.

La **contribution d'AVTOVAZ à la marge opérationnelle** s'élève à 204 millions d'euros, contre 55 millions d'euros en 2017, et marque une nouvelle étape du redressement de la société grâce au succès de ses nouveaux modèles sur un marché en reprise et aux efforts de rationalisation des coûts. De plus, AVTOVAZ a bénéficié en 2018 d'effets positifs non récurrents.

La contribution du **Financement des ventes** à la marge opérationnelle du Groupe atteint 1 204 millions d'euros, contre 1 050 millions d'euros en 2017. Cette hausse de près de 15 % est notamment liée à la bonne performance commerciale des dernières années.

Les **autres produits et charges d'exploitation** s'établissent à -625 millions d'euros contre -48 millions d'euros en 2017. Cette forte dégradation a essentiellement deux origines : d'une part les conséquences de la crise argentine pour plus de 200 millions d'euros et d'autre part, des provisions notamment liées au programme de dispense d'activité de fin de carrière en France, pour près de 300 millions d'euros.

**Le résultat d'exploitation** du Groupe s'établit à 2 987 millions d'euros contre 3 806 millions d'euros en 2017.

Le **résultat financier** s'élève à -353 millions d'euros, contre -391 millions d'euros en 2017 (après prise en compte de la modification de la méthode de comptabilisation des titres participatifs). L'amélioration du coût de l'endettement du Groupe permet d'absorber une charge de 31 millions d'euros liée à l'application des règles comptables résultant du passage en hyperinflation de l'Argentine.

La **contribution des entreprises associées**, essentiellement Nissan, s'élève à 1 540 millions d'euros, contre 2 799 millions d'euros en 2017. En 2017, la contribution de Nissan intégrait un produit non récurrent de 1 021 millions d'euros lié à la réforme fiscale votée fin 2017 aux Etats-Unis et au gain sur la cession de la participation dans Calsonic Kansei.

Les **impôts courants et différés** représentent une charge de 723 millions d'euros.

Le **résultat net** s'établit à 3 451 millions d'euros et le résultat net, part du Groupe, à 3 302 millions d'euros (12,24 euros par action par rapport à 19,23 euros par action en 2017).

Le **free cash-flow opérationnel de l'Automobile, y compris AVTOVAZ** pour 115 millions d'euros, est positif à hauteur de 607 millions d'euros. Il tient compte d'un impact positif de la variation du besoin en fonds de roulement hors AVTOVAZ pour 781 millions d'euros et d'une hausse des investissements totaux hors AVTOVAZ pour 784 millions d'euros.

Au 31 décembre 2018, les stocks totaux (y compris le réseau indépendant) représentent 70 jours de vente contre 57 jours à fin décembre 2017. Cette forte hausse s'explique avant tout par les faibles volumes vendus au 4<sup>ème</sup> trimestre 2018.

Un **dividende** de 3,55 euros par action, stable par rapport à l'an dernier, sera soumis à l'approbation de l'Assemblée Générale des actionnaires.

# PERSPECTIVES 2019

En 2019, le marché mondial, ainsi que le marché européen, devraient être stables<sup>4</sup> par rapport à 2018.

A l'international, le marché russe devrait connaître une hausse d'au moins 3 % et le marché brésilien de 10 %.

Dans ce contexte, le Groupe Renault vise :

- un chiffre d'affaires en hausse (à taux de change et périmètre constants<sup>5</sup>),
- une marge opérationnelle du Groupe de l'ordre de 6 %,
- un *free cash-flow* opérationnel de l'Automobile positif.

---

<sup>1</sup> Afin d'analyser la variation du chiffre d'affaires consolidé à taux de change constants, le Groupe Renault recalcule le chiffre d'affaires de l'exercice en cours en appliquant les taux de change moyens annuels de l'exercice précédent.

<sup>2</sup> Les données 2017 tiennent compte des ajustements au titre du changement de traitement comptable des titres participatifs en 2018.

<sup>3</sup> Monozukuri : performance achats (hors matières premières), garantie, frais de R&D, coûts industriels et logistiques.

<sup>4</sup> Hors « hard Brexit ».

<sup>5</sup> Afin d'analyser la variation du chiffre d'affaires consolidé à taux de change et périmètre constants, le Groupe Renault recalcule le chiffre d'affaires de l'exercice en cours en appliquant les taux de change moyens annuels de l'exercice précédent, et en excluant les variations de périmètre significatives intervenues au cours de l'exercice.

## Résultats consolidés du Groupe Renault

---

En millions d'euros	2017	2017	2018 <sup>1</sup>	Variation
	publié	retraité		vs retraité
<b>Chiffre d'affaires Groupe</b>	58 770	58 770	57 419	-2,3%
<b>Marge opérationnelle</b>	3 854	3 854	3 612	-242
<i>En % du chiffre d'affaires</i>	6,6%	6,6%	6,3%	-0,3 pt
<b>Autres produits et charges d'exploitation</b>	-48	-48	-625	-577
<b>Résultat d'exploitation</b>	3 806	3 806	2 987	-819
<b>Résultat financier <sup>2</sup></b>	-504	-391	-353	+38
<b>Part dans le résultat des Sociétés mises en équivalence</b>	2 799	2 799	1 540	-1 259
Dont : NISSAN	2 791	2 791	1 509	-1 282
<b>Impôts courants et différés</b>	-891	-906	-723	+183
<b>Résultat net (2)</b>	5 210	5 308	3 451	-1 857
<b>Résultat net, part du Groupe (2)</b>	5 114	5 212	3 302	-1 910
<b>Free Cash Flow opérationnel de l'Automobile</b>	945	945	607	-338

<sup>1</sup> Application des normes IFRS 9 "Instruments financiers" et IFRS 15 "Produits des activités ordinaires tirés de contrats avec des clients" au 1<sup>er</sup> janvier 2018.

<sup>2</sup> Les données de l'année 2017 tiennent compte des ajustements au titre du changement de traitement comptable des titres participatifs en 2018.

### Informations complémentaires

Les comptes consolidés du Groupe et les comptes sociaux de Renault SA au 31 décembre 2018 ont été arrêtés par le Conseil d'administration du 13 février 2019.

Les Commissaires aux comptes du Groupe ont effectué leurs diligences d'audit sur ces comptes et les rapports d'audit relatifs à la certification des comptes consolidés et sociaux seront émis le 16 mars 2019.

Le rapport financier annuel avec l'analyse complète des résultats financiers de 2018 est disponible sur [www.group.renault.com](http://www.group.renault.com) dans la rubrique « Finance ».

### A propos du Groupe Renault

Constructeur automobile depuis 1898, le Groupe Renault est un groupe international présent dans 134 pays qui a vendu près de 3,9 millions de véhicules en 2018. Il réunit aujourd'hui plus de 180 000 collaborateurs, dispose de 36 sites de fabrication et 12 700 points de vente dans le monde.

Pour répondre aux grands défis technologiques du futur et poursuivre sa stratégie de croissance rentable, le groupe s'appuie sur son développement à l'international. Il mise sur la complémentarité de ses cinq marques (Renault, Dacia, Renault Samsung Motors, Alpine et LADA), le véhicule électrique et son alliance unique avec Nissan et Mitsubishi Motors. Avec une équipe 100% Renault engagée depuis 2016 dans le championnat du monde de Formule 1, la marque s'implique dans le sport automobile, véritable vecteur d'innovation et de notoriété.

**Pour Plus D'informations:**

**Astrid DE LATUDE**

Attachée de presse corporate  
+33 (0)1 76 83 18 84  
[astrid.de-latude@renault.com](mailto:astrid.de-latude@renault.com)

**Delphine DUMONCEAU-COSTES**

Attachée de presse corporate  
+33 (0)1 76 84 36 71  
[delphine.dumonceau-costes@renault.com](mailto:delphine.dumonceau-costes@renault.com)

**Frédéric TEXIER**

Directeur du service de presse  
+33 (0)1 76 84 33 67  
[frederic.texier@renault.com](mailto:frederic.texier@renault.com)

**GROUPE RENAULT**

**SERVICE DE PRESSE**

Tel.: +33 (0)1 76 84 63 36  
[renault.media@renault.com](mailto:renault.media@renault.com)

Sites web: [www.media.renault.com](http://www.media.renault.com) - [www.group.renault.com](http://www.group.renault.com)

Follow us on Twitter : [@Groupe\\_Renault](https://twitter.com/Groupe_Renault)